



SPÉCIAL ASSEMBLÉE GÉNÉRALE

LE MOT DU PRÉSIDENT

Chers Adhérents,

Les Assemblées Générales auxquelles vous êtes convié(e)s le 31 mars prochain revêtent un caractère particulier à plusieurs titres. En effet, elles auront lieu cette année en Creuse à Felletin, pour marquer l'importance dans l'activité de la Coopérative de ce département, qui enregistre depuis deux ans la plus forte progression en matière d'exploitation et vente de bois. Ce sera par ailleurs l'occasion de valider les modalités de passage à l'Euro, qui doit intervenir au 30 juin prochain (cf. encadré).

Enfin, il est important, un peu plus d'un an après la tempête de décembre 1999, de faire le point sur l'intense activité déployée par la Coopérative pour sauver un maximum de chablis ; le présent numéro vous apporte déjà quelques éléments du bilan d'activité 2000. Mais nous ne nous contenterons pas de dresser un bilan du passé et de nous

féliciter de l'effort entrepris, si important soit-il. Nous aborderons en effet à la fois la question de la poursuite de l'activité d'exploitation, notamment par rapport au douglas, et celle de la reconstitution, où la complexité administrative ne doit pas occulter les aspects techniques.

A cet égard, deux journées de démonstration de matériels et techniques de reconstitution, ouvertes au public, sont organisées les 30 et 31 mars sur les communes de Davignac et Ambrugeat (Corrèze). La Cuma y prendra une part active ; vous êtes bien entendu invités à y participer.

Pour conclure sur les différentes manifestations, rappelons enfin la tenue des 4^{èmes} Journées « Faire Vivre la Forêt Limousine » à Peyrat-le-Château (Haute-Vienne), du 18 au 20 mai.

En attendant, rendez-vous à Felletin le 31 mars !

Elie de Cosnac

Dans ce numéro :

- Le mot du Président
- La Coopérative de 1997 à 2000
- La Cuma de 1997 à 2000
- Passage à l'Euro
- Pierre BRODIN
- Analyse des fiches de liaison
- Evolution de l'exploitation et des ventes de bois de 1999 à 2000
- Assemblées Générales et pouvoir

COOPERATIVE FORESTIERE DU LIMOUSIN
ZA du Theil - BP 85
19203 USSEL CEDEX
Tél. 05.55.46.35.00 - Fax 05.55.46.35.01



CUMA FORESTIERE DU LIMOUSIN
ZA du Theil - BP 85
19203 USSEL CEDEX
Tél. 05.55.46.35.09 - Fax. 05.55.46.35.01



E-mail : cfl@coforlim.com

**PROGRAMME DES ASSEMBLÉES GÉNÉRALES
DE LA COOPÉRATIVE ET DE LA CUMA
FORESTIÈRE DU LIMOUSIN**

le 31 mars 2001
à la salle polyvalente de FELLETIN

9 h 30 : Assemblée Générale Ordinaire de la Cuma Forestière du Limousin

10 h 30 : Assemblée Générale Extraordinaire de la Cuma Forestière

10 h 45 : Assemblée Générale Ordinaire de la Coopérative Forestière du Limousin

11 h 45 : Assemblée Générale Extraordinaire de la Coopérative Forestière du Limousin

12 h 15 : Repas au restaurant « Le Tourlière » à Felletin (Participation 100 F/personne)

14 h 00 : Démonstration de remise en état de parcelles sinistrées sur la piste de « La Blanche » (Davignac et Ambrugeat, Corrèze).

Renseignements pratiques auprès du CRPF.

**Le Prix du Ministre de l'Agriculture et de la Pêche
a été décernée le 24 février 2001 à
l'Union de la Coopération Forestière Française.**

LA COOPÉRATIVE FORESTIÈRE DU LIMOUSIN DE 1997 À 2000 EN CHIFFRES

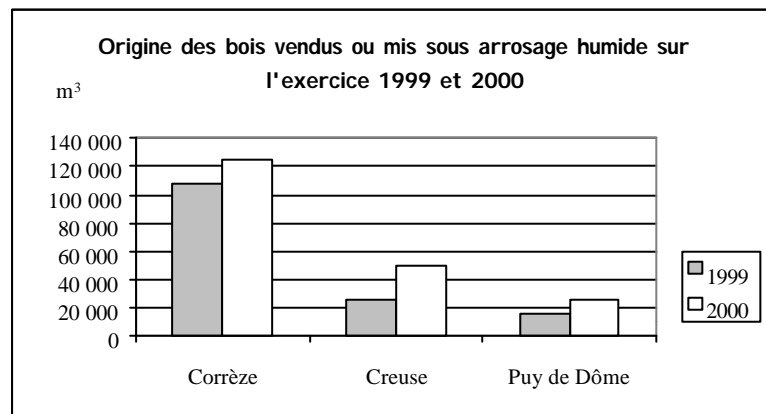
	1997	1998	1999	2000
Chiffre d'affaires en milliers de francs	29 686	32 962	38 510	62 769
Résultat d'exploitation en %	2,1 %	1,9 %	2,8 %	1,6 %
Bois mis sous eau en m ³	0	0	0	5 567
Ventes de bois en m ³	127 241	133 940	148 984	194 425

Remarques : L'exercice de la Coopérative débute le 1er octobre et se termine le 30 septembre. Il ne s'agit donc pas de l'activité correspondant à un an de chablis mais seulement à 9 mois. Le résultat d'exploitation en 2000 a été obtenu grâce à la réintégration de provisions passées sur l'exercice 1999. Sans cette réintégration, le résultat d'exploitation n'aurait été que de 0,3 %. Malgré des insatisfactions, ce ratio démontre que la Coopérative Forestière du Limousin a fait ce qu'il était possible pour rémunérer au mieux les bois compte tenu de la situation désastreuse des marchés.

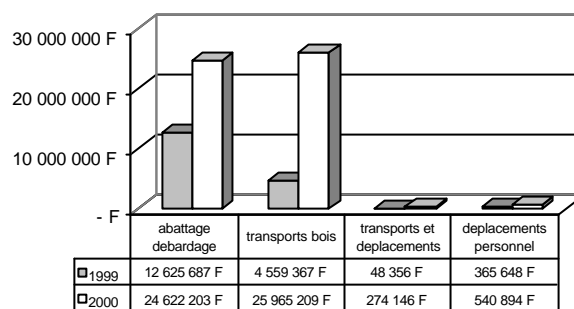
Le comparatif des principales charges sur les exercices 1999 et 2000 illustre les difficultés auxquelles la Coopérative a été confrontée.

Activité commercialisation des bois :

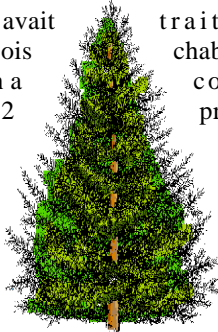
➤ *Origine des bois vendus ou mis sous arrosage humide sur l'exercice 1999 et 2000 :*



Comparatif charges exercices 1999 et 2000



Au 30 septembre 2000, la Coopérative avait traité 565 chantiers de bois chablis pour 1.500 ha concernant 4 72 propriétaires forestiers. Au lendemain de la tempête, 700 propriétaires nous

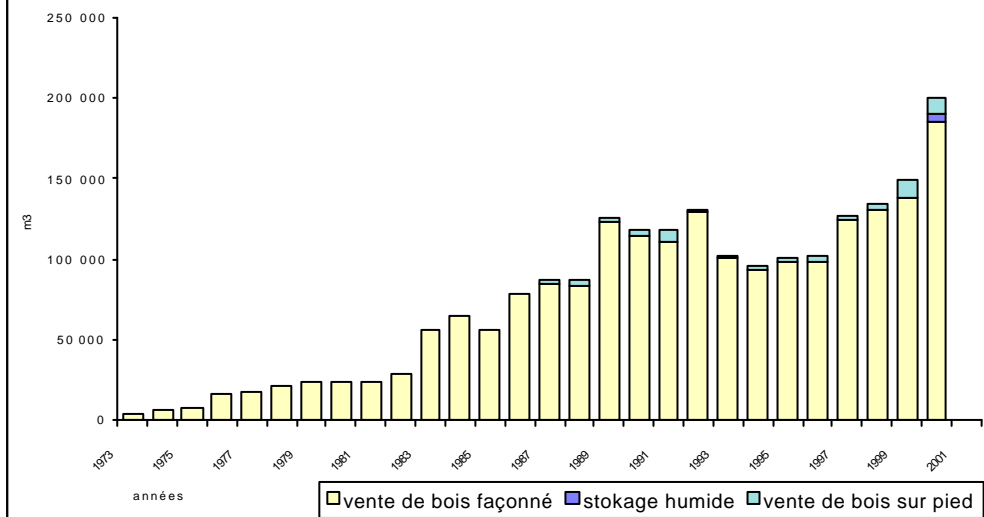


➤ Destination des bois vendus en 2000 :

Plus de 120 clients scieurs, papetiers et du panneau principalement Limousin-Auvergne, régions limitrophes et Normandie, Rhône Alpes, Pyrénées, Belgique, Espagne et Portugal. Malgré l'augmentation des volumes, les marchés locaux se sont progressivement fermés. Une partie du bois exploité a été stockée à la place de dépôt de l'Empereur CDBC (voir ci-contre).



COMMERCIALISATION DE LA COOPERATIVE FORESTIERE DU LIMOUSIN



Emprunts :

Afin de faire face à l'activité chablis, la Coopérative avait emprunté 12 millions de francs pour la sortie des bois au 30 septembre 2000. Depuis des emprunts ont été contractés pour 2,5 millions de francs pour le stockage humide et 2 millions pour la sortie des bois. Ces emprunts sont bonifiés par l'Etat jusqu'à 1,5 %. Le Conseil Général de la Corrèze a bonifié les prêts corréziens de 0,5 %.

Aides au transport :

La Coopérative a utilisé toutes les formules d'aide au transport relevant de l'Etat ou du Conseil Général de la Corrèze. Sans ces aides, la majorité des bois vendus n'auraient pu être exploités.

Place de dépôt arrosée de l'Empereur (CDBC) :

La Coopérative s'est largement investie dans la réalisation de cette zone de stockage humide. L'aide de l'Etat du Conseil Général de la Corrèze, du Conseil Régional et du SYMA 89 a été déterminante. Sur les 150.000 m³ que la place de dépôt peut contenir, 30.000 m³ sont affectés à la Coopérative Forestière du Limousin. A l'occasion du renouvellement des certificats ISO 9002 et Agri-Confiance[®], cette activité nouvelle pour la Coopérative a été prise en compte.

L'exercice 2000 est caractérisé par une intense activité de récupération des chablis à partir du 1er janvier. L'ensemble de la structure de la Coopérative a été revue afin d'atteindre l'objectif fixé par votre Conseil d'Administration : sauver le maximum de bois en commençant par les plus périssables. Cela a été rendu possible par le dévouement sans faille du Conseil d'Administration et de l'ensemble du personnel.

LA CUMA FORESTIÈRE DU LIMOUSIN DE 1997 A 2000

	1997	1998	1999	2000
Chiffre d'affaires en milliers de francs	2005	2643	3793	4 113
Résultat d'exploitation en %	6,7 %	- 0,4 %	5,9 %	3,8 %
Reboisement en ha	33	145	111	64
Sylviculture	354	456	578	371

La Cuma Forestière du Limousin a réalisé en 2000 son cinquième exercice depuis sa création. L'activité de débardage a connu un fort développement grâce à l'achat d'un nouveau porteur et une utilisation en double poste des engins à chaque fois que cela était possible. Au total, 85.221 stères ont été débardés contre 44.874 l'exercice précédent. En revanche, la sylviculture a été pénalisée par l'annulation de nombreux chantiers de plantation rendus inaccessibles et par la publication très tardive des aides à la reconstitution des peuplements sinistrés.

Quinze essences ont été plantées cette année : Douglas, Mélèze du Japon, Mélèze d'Europe, Chêne Rouge, Sapin pectiné, Frêne, Abies Grandis, Pin Laricio, Erable Sycomore, Hêtre, Chêne Sessile, Sapin Noble, Pin Sylvestre, Peuplier et Séquoia.

En sylviculture, la Cuma a réalisé des travaux de bull (32 ha), travail du sol (32 ha), gyro (13 ha), fossé (200 ml), piste (4.040 ml) et 1.700 m² de place de dépôt, dégagement manuel (90 ha), dépressage élagage à 2 m (56 ha), élagage à 6 m (34 ha), mise en place de protection contre le gibier sur des feuillus (11 ha) et traitement phytosanitaire (103 ha).

Les objectifs de la Cuma Forestière du Limousin pour 2001 sont un développement de l'activité de plantation et sylviculture afin de procéder au plus vite à la reconstitution des peuplements. Des moyens nouveaux en personnel ont été affectés aux tâches de conception, montage de dossiers de reboisement, réalisation et maîtrise d'œuvre des travaux.

PASSAGE À L'EURO

Comme toute société, la Coopérative Forestière du Limousin et la Cuma Forestière du Limousin doivent passer à l'Euro avant le 31 décembre 2001. Après étude des différents paramètres à intégrer (changement des statuts, comptabilité, paye, imprimés, etc...) et compte tenu de la disponibilité de nos équipes sous-traitantes notamment en informatique, le Conseil d'Administration a décidé de basculer à l'Euro le 30 juin 2001. A partir de cette date, nos paiements seront émis en Euro. Vous aurez cependant la possibilité de les encaisser sur des comptes en Francs sans surcoût pour vous.

PIERRE BRODIN

Madame Pierre BRODIN, ses enfants, petits enfants vous remercient des marques d'amitié que vous leurs avez témoignées.

Ils invitent les amis forestiers de Pierre BRODIN à venir planter leur Douglas à la Roche la semaine après Pâques (du 17 au 21 avril) en souvenir de son amour pour la forêt.

(Contacter pour plus de renseignements Chantal PREVOSTO)

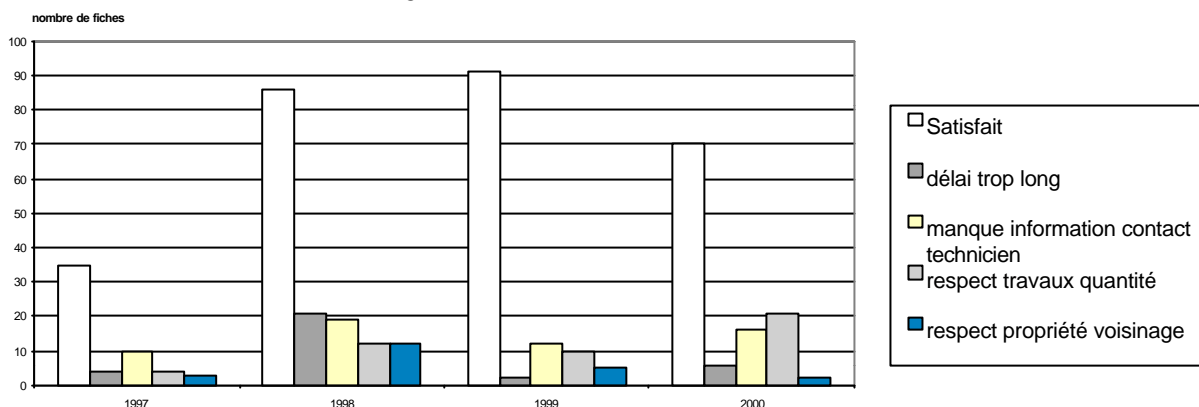
ANALYSE DES FICHES DE LIAISON

- 1997 : 41 fiches
- 1998 : 109 fiches dont 18 de propriétaires sous contrat Forêt Confiance
- 1999 : 106 fiches dont 24 de propriétaires sous contrat Forêt Confiance
- 2000 : 90 fiches dont 9 de propriétaires sous contrat Forêt Confiance

Comme vous pouvez le constater le nombre de fiches que vous nous renvoyez est en baisse alors que le nombre de chantiers réalisés par la Coopérative en 2000 a doublé.

Nous vous rappelons que ces fiches de liaison sont un bon moyen de communication entre vous et votre Coopérative. Pour améliorer nos services, pour mieux répondre à vos besoins, il est important que vous nous retourniez cette fiche.

Analyse des fiches de liaison adhérent



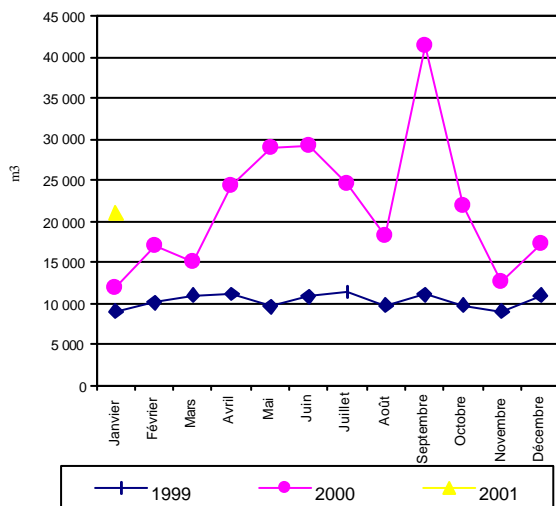
L'analyse de ces fiches sur 4 ans montre que pour plus de 80 % des fiches, vous êtes satisfaits du travail que nous réalisons chez vous et nous en sommes très fiers ! Cette année, 21 fiches montrent un mécontentement vis à vis des travaux réalisés et une déception due à l'exploitation des bois chablis : il reste du bois sur coupe (papeterie non commercialisable), le chantier est un champ de bataille (malheureusement l'exploitation des parcelles chablis ne se fait pas comme une coupe rase)...

14 % des fiches font ressortir un problème de communication avec votre technicien. Notre objectif pour 2001 est d'améliorer cette communication. Pour cela, nous allons mener deux actions en parallèle :

- vous prévenir par téléphone du début des travaux,
- répondre systématiquement à vos fiches de liaison.

A vous maintenant de nous dire si ces deux actions améliorent vos relations avec votre Coopérative. N'oubliez pas d'utiliser la fiche de liaison pour nous le dire !

EXPLOITATION DES BOIS



VENTE DES BOIS EXPLOITES

